



Intelcom

Integrated telecommunications

Наименование: Программный комплекс «Купра»
Версия клиента: 15.2
Тип документа: Инструкция по установке клиента программного комплекса Супра
Количество листов: 13

Содержание

Содержание	2
Аннотация	3
Список сокращений.....	4
1 Конфигурация ЭВМ.....	5
1.1 Минимальные требования к аппаратному обеспечению ЭВМ.....	5
1.2 Предустановленное ПО	5
2 Состав и содержание дистрибутивного носителя данных.....	6
3 Установка и удаление Системы.....	7
3.1 Установка Системы с помощью мастера установки	7
3.2 Удаление Системы с помощью мастера удаления	12
4 Порядок проверки работоспособности	13

АННОТАЦИЯ

Настоящий документ является инструкцией по установке клиента программного комплекса «Купра» («Сурга») (далее – Система) и описывает основные действия для установки и конфигурации инсталлятора Системы.

СПИСОК СОКРАЩЕНИЙ

Сокращение	Термин
ЛКМ	Левая кнопка мыши (манипулятор «Мышь»)
ОС	Операционная система
ПКМ	Правая кнопка мыши (манипулятор «Мышь»)
ПО	Программное обеспечение
ЭВМ	Электронно-вычислительная машина

1 КОНФИГУРАЦИЯ ЭВМ

1.1 Минимальные требования к аппаратному обеспечению ЭВМ

В состав технического обеспечения клиентского приложения «Купра» («Cupra») (далее – Система) должна входить компьютерная платформа, удовлетворяющая следующим требованиям:

- процессорная мощность – не хуже 2 x Intel Xeon 3 ГГц;
- объем оперативной памяти – не менее 16 ГБ;
- устройство чтения компакт-дисков – DVD-ROM;
- сетевой адаптер, обеспечивающий подключение к сети на скорости 1 Гбит;
- манипулятор (в качестве манипулятора могут быть использованы: клавиатура, устройство ввода «мышь», сенсорный экран системного контроллера, интеллектуальный манипулятор с джойстиком и перепрограммируемыми клавишами и другие устройства, обеспечивающие ввод управляющих команд оператором системы);
- устройство отображения визуальной информации (в качестве данного устройства могут быть использованы: устройства типа «видео стена», мониторы, телевизоры, проекторы и другие устройства, обеспечивающие вывод графического изображения).

1.2 Предустановленное ПО

Клиент Системы не требует специализированного ПО для установки и дальнейшей работы. Все необходимое ПО устанавливается после конфигурации инсталлятора и запуска процесса установки сервера.

Система работает корректно под управлением операционных систем:

- MS Windows 7/8/10 (x64 битные версии).

2 СОСТАВ И СОДЕРЖАНИЕ ДИСТРИБУТИВНОГО НОСИТЕЛЯ ДАННЫХ

В состав дистрибутива Системы входят следующие файлы:

- supra-client-setup-xx.x.xxx.xx.exe (символами X заменена версия инсталлятора).
- директория «**Redistributables**», содержащая несколько поддиректорий и файлы в них:
 - директория «DotNet»
 - директория «KLiteCodecPack»
 - директория «Sentinel»
 - директория «VC++2010»
- файл dotNetFxXX_Full_x86_x64.exe (символами X заменена версия инсталлятора);
- файл dotNetFxXXLP_Full_x86_x64ru.exe (символами X заменена версия инсталлятора);
- файл klcp_1235_full_unattended.ini
- файл K-Lite_Codec_Pack_1235_Full.exe
- файл haspdinst.exe
- файл vcredist_x64.exe

3 УСТАНОВКА И УДАЛЕНИЕ СИСТЕМЫ

3.1 Установка Системы с помощью мастера установки

Для установки Системы необходимо:

1. При помощи системного инструмента «**Проводник**» найти файл «Setup.exe» на цифровом носителе информации.
2. Запустить файл «Setup.exe» нажатием ПКМ на файле «Setup.exe» и выбрать пункт «Запуск от имени администратора». При появлении диалогового сообщения о запуске файла с правами администратора нажать ЛКМ кнопку «Да».
3. На первом шаге установке будет произведена проверка установленного на ЭВМ ПО Microsoft .NET Framework. Если ПО установлено см. шаг 6.
4. Для установки Microsoft .NET Framework нажать кнопку «**Принять и установить**» (Рис. 1).
5. Дождаться окончания установки (прогресс установки компонента отображается на устройстве вывода визуальной информации).

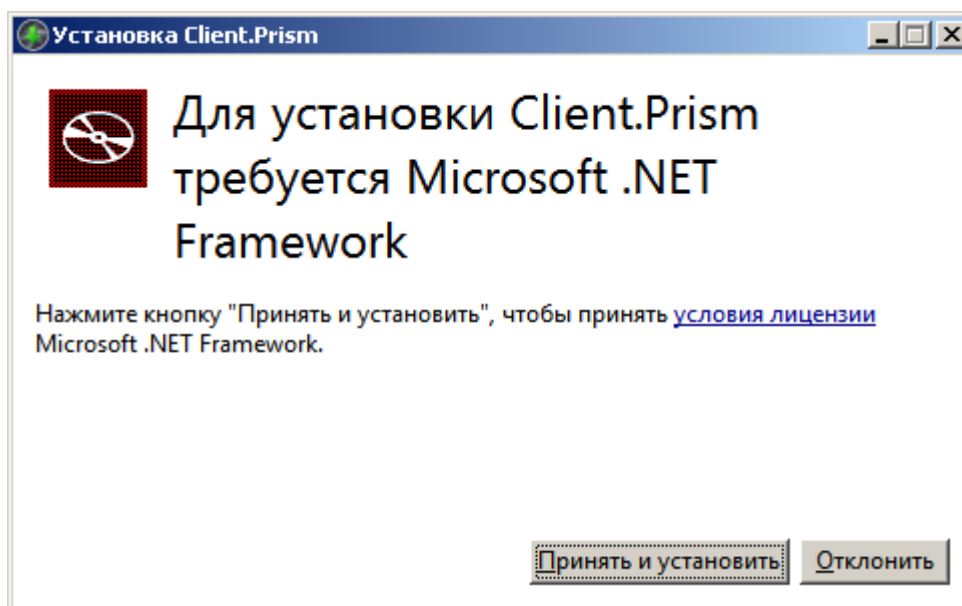


Рис. 1. Установка Microsoft .NET Framework

6. На первом шаге установки Системы (Рис. 2) необходимо сконфигурировать:
 - параметры подключения клиента к серверу (вкладка «Соединение»);
 - установку необходимых компонентов (вкладка «Компоненты»);

- пользовательские настройки (вкладка «Настройки»).
7. На вкладке «Соединение» (Рис. 2) необходимо ввести:
- Сервер – адрес сервера, к которому будет подключаться клиент;
 - Порт – порт, по которому будет происходить подключение к серверу (по умолчанию номер порта 7100);
 - Рабочая станция – ввести имя рабочей станции.
8. Если нет необходимости в дополнительных настройках установки клиента, перейти на шаг 13.

Cupra Client
15.2.4.73

Соединение Компоненты Настройки

Сервер: 192.168.11.7

Порт: 7100

Рабочая станция: DemoN

* Все поля обязательны к заполнению, если не указано иное

Установить Выход

Рис. 2. Настройки соединения

9. На вкладке «Компоненты» (Рис. 3) выбрать один из предустановленных вариантов установки Системы (пресетов) из выпадающего списка или установить флажки для установки необходимых компонентов в списке вручную. Для установки всех компонентов установить флажок «**Выбрать все**».

10. Выбор следующих компонентов повлечет за собой установку стороннего ПО:

- Программное обеспечение 3D Connexion SpacePilot – драйвер для управления камерой при помощи манипулятора;
- Клиент LuxRiot – приложение для работы с видеоархивом;
- Пакет драйверов ITV – компонент для просмотра ITV трансляции.

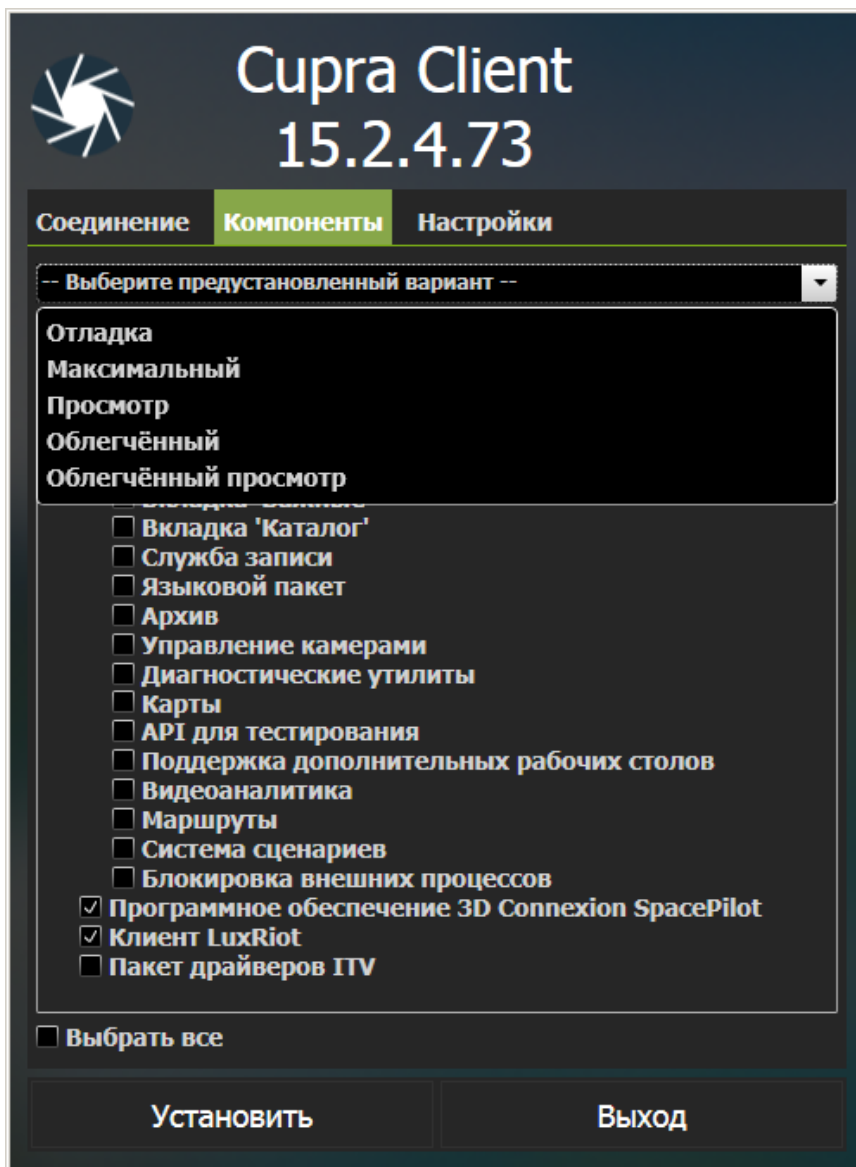


Рис. 3. Компоненты

11. На вкладке «Настройки» (Рис. 4) выбрать:

- Устройство ввода – отметить тип манипулятора для управления камерой, используемого на ЭВМ;
- флажок «Поддержка дополнительных рабочих столов» – позволяет использовать несколько мониторов для работы с Системой;

- флажок «Полноэкранный режим» – в клиенте не будут доступны кнопки «Свернуть», «Развернуть», «Заккрыть». При этом клиент будет разворачиваться в полноэкранный режим;
- флажок «Использовать IGMP версии 2».

12. Нажав кнопку «**Путь**» выбрать директорию для установки Системы при помощи инструмента «**Проводник**» ОС Windows.

13. Нажать кнопку «**Установить**» для установки Системы и выбранных компонентов.

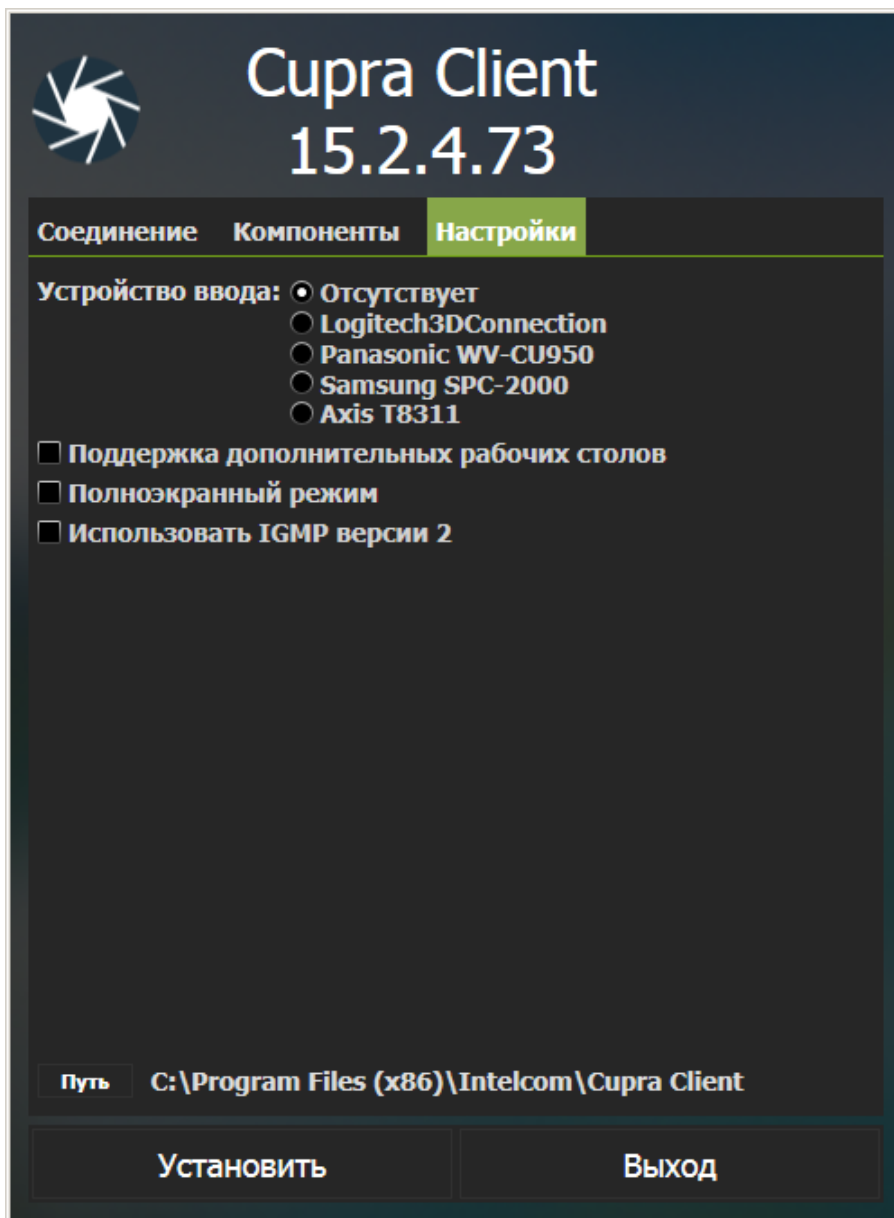


Рис. 4. Настройки

14. При установке сторонних компонентов в ходе установки Системы не рекомендуется менять настройки инсталляторов сторонних приложений.

15. После выполнения установки нажать кнопку «**Готово**» для выхода из программы установки Системы, при этом на вкладке «Компоненты» будут отображены компоненты, установленные в ходе инсталляции.

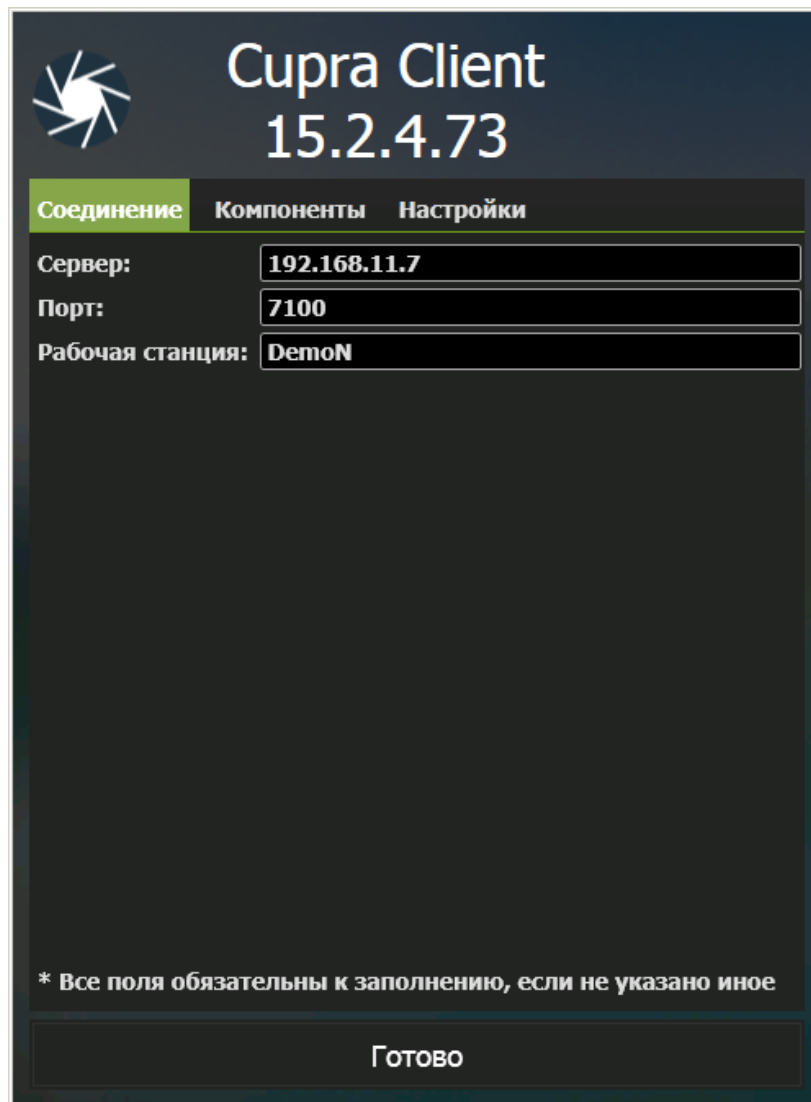


Рис. 5. Окончание установки

3.2 Удаление Системы с помощью мастера удаления

Для удаления Системы необходимо:

1. Войти в панель управления MS Windows (Панель управления\Все элементы панели управления\Программы и компоненты).
2. Выбрать из списка приложение «Supra Client» и нажать кнопку «Удалить».
3. Дождаться окончания процесса удаления приложения.

4 ПОРЯДОК ПРОВЕРКИ РАБОТОСПОСОБНОСТИ

Для запуска и дальнейшей работы с Системой необходимо:

1. Запустить двойным нажатием ЛКМ по ярлыку «Супра Client» Систему.
2. В открывшейся форме ввода логического имени пользователя (далее – логин) и пароля (см. Рис. 6) ввести соответствующие данные:
 - Логин;
 - Пароль – пароль для входа в систему.

Примечание: имя АРМа, логин и пароль пользователя, а также его права необходимо предварительно настроить в подсистеме администрирования серверного компонента ПО «Купра» (см. документ «Руководство функционального администратора программного комплекса «Купра»).

3. Нажать кнопку **«Войти»**.
4. При правильной установке отобразится рабочее окно Системы, и базовые функции будут доступны для использования.

Примечание – Имеется возможность ввода имени пользователя и пароля с аппаратной клавиатуры.

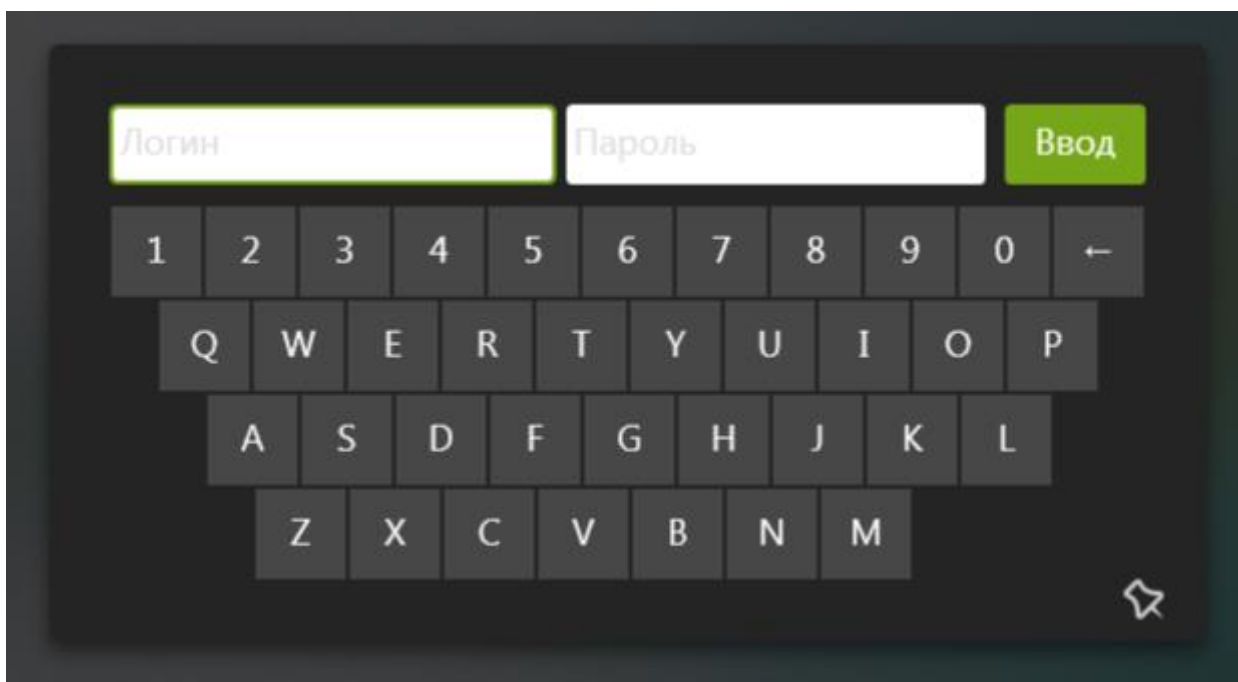


Рис. 6. Форма авторизации в клиенте